

جداشدگی شبکیه



جداشدگی شبکیه

مرکز جراحی های محدود و سرباپ چشم مهر

تهیه: دکتر آراز محمدزاده
قادر فرهادیان (سوپروایزر بالینی)

تنظیم: ناهید جعفری (کارشناس پرستار)

اردیبهشت ماه ۱۴۰۲

✓ مطالعه، تماشای تلویزیون و فعالیت های عادی زندگی
منعی ندارد به شرطی که نحوه صحیح قرار گرفتن سر
رعایت شود.

✓ در روز های اول بعد از عمل از صعود به ارتفاعات و پرواز
با هواپیما خودداری نمایید.

✓ بعد از عمل، جهت محافظت از محل عمل و ضربه به چشم،
از محافظ پلاستیکی (شیلد) به مدت دو تا سه هفته
استفاده کنید. می توانید روزها از عینک و شب ها از
شیلد استفاده کنید.

✓ مصرف قطره های چشمی را با دقت و به موقع انجام
دهید، اما لازم نیست برای مصرف قطره های چشمی شب
ها از خواب بیدار شوید (ریختن قطره ها از ۱۲ شب تا ۶
صبح لازم نیست) و حفظ فواصل ۵ الی ۱۰ دقیقه ای بین
قطرات الزامی می باشد.

✓ نماز خواندن از روز عمل با تیمم و یا با استفاده از سنگ
تمیز بلامانع است. خم شدن بیش از حد کمر ممنوع است.
بنابراین تا یک هفته از سجده کردن خودداری کرده و
مهر را با دست به پیشانی نزدیک نمایید.

توجه ویژه: به محض ایجاد درد دائمی چشم، قرمزی،
حساسیت به نور، کاهش دید و ترشح چرکی از چشم
فوراً به پزشک معالج یا اورژانس بیمارستان مراجعه
کنید.

✓ یکی از فاکتورهای بسیار مهم و تعیین کننده در
موفقیت جراحی شبکیه، رعایت وضعیت خوابیدن و
قرار گیری سر و چشم بعد از جراحی (طبق دستور
پزشک) می باشد. در صورت عدم رعایت مناسب
پوزیشن های توصیه شده، ممکن است نتایج یک
جراحی خوب کاملاً مخدوش شده و نیاز به عمل مجدد
گردد و یا بینایی بصورت غیر قابل برگشت مختل
گردد. نحوه خوابیدن بعد از جراحی و مدت زمان انجام
آن، بصورت موردی برای هر بیمار تعیین می گردد.
مثل خوابیدن به پهلو راست یا چپ، روی شکم
(پرون)، به پشت (سوپاین)، یا وضعیت نیمه نشسته.
لازم به ذکر است که در پوزیشن پرون، اگر تحمل
خوابیدن روی شکم برای بیمار ممکن نباشد می تواند
در حالت ایستاده یا نشسته، صورت خود را رو به پایین
قرار دهد.

✓ استراحت بیمار بعد از عمل نسبی است.

✓ از روز بعد عمل حمام کردن (از گردن به پایین) بلامانع
است ولی تا یک هفته به سر و چشمتان آب نزنید.



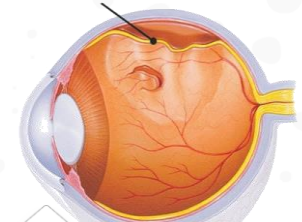
مددجوی عزیز، ضمن آرزوی سلامتی روز افزون برای شما، مطالب زیر جهت افزایش اطلاعات شما در زمینه جداشدگی شبکیه گردآوری شده است. خواهشمند است به مطالب زیر توجه نمایید:

جداشدگی شبکیه (دکولمان رتین)

کندگی شبکیه چیست؟ شبکیه لایه ای شفاف و نازک از بافت حساس به نور است که قسمت داخلی کره چشم را می پوشاند و تصویر دنیای خارج روی این لایه حساس تشکیل می شود (همانند فیلم در دوربین عکاسی). این ساختمان پیام های بینایی را از طریق عصب بینایی به مغز می فرستد. (عصب بینایی رابط بین مغز و چشم می باشد)

واژه کندگی شبکیه به جدا شدن لایه حساس شبکیه از لایه پوششی زیر آن اطلاق می شود و به این دلیل تصویر دنیای خارج روی آن بخوبی تشکیل نشده و باعث اختلال میدان بینایی و کاهش شدید بینایی می گردد که در صورت عدم درمان در نهایت باعث نابینایی می گردد.

پارگی شبکیه



۲

چه کسانی در خطر کندگی شبکیه قرار دارند؟

هر فردی ممکن است دچار کندگی شبکیه شود، اما برخی شرایط مثل نزدیک بینی شدید، التهاب داخل چشمی، ضربه به چشم یا سر و یا اعمال جراحی مانند کاتاراکت می تواند خطر کندگی شبکیه را افزایش دهند. گاهی این عارضه وراثتی است و حتی احتمال وقوع آن در نوزادان و کودکان نیز وجود دارند.

علائم کندگی شبکیه چیست؟

- ظهور ناگهانی لکه یا جرقه های نورانی با حالت مگس پران در میدان بینایی می تواند نشانه های پارگی یا کندگی شبکیه باشد.
- گاهی اوقات جداشدگی های شبکیه بدون مشاهده مگس پران و جرقه های نورانی هم رخ می دهند. در چنین مواردی بیمار متوجه حالت موجی یا آب گرفتگی در بینایی خود یا ظهور سایه ای سیاه در بخشی از دید محیطی اش می شود.
- تاری دید مرکزی
- عدم وجود درد
- احساس وجود پرده

کندگی شبکیه کلاً یک مورد اورژانس چشم پزشک است و هر فردی که متوجه علائم و نشانه هایی از کندگی شبکیه گردد، بایستی فوراً جهت معاینه کامل به چشم پزشک مراجعه نماید.

۳

علت کندگی شبکیه چیست؟

اکثر موارد کندگی شبکیه در اثر ایجاد سوراخ یا پارگی در شبکیه و نفوذ مایع داخل چشم به زیر آن اتفاق می افتد. سوراخ شدن یا پارگی شبکیه اغلب به دنبال تغییرات ساختمانی زجاجیه چشم (مایع شفاف زله ای که قسمت میانی چشم را اشغال می کند) ایجاد می شود. زجاجیه در چند نقطه از دیوار خلفی خود به شبکیه متصل شده و با چروکیدگی بخش هایی از شبکیه را با خود می کشد و در روی شبکیه سوراخ یا پارگی ایجاد می کند. برخی موارد سوراخ یا پارگی در شبکیه هایی که به طور مادرزادی یا در اثر نزدیک بینی شدید نازک و مستعد پارگی هستند، اتفاق می افتد.

مراقبت های بعد عمل جراحی

- ✓ اکثر بیماران بعد از این نوع جراحی طی یک تا دو روز اول دچار حالت تهوع و استفراغ می شوند، لذا خوردن مایعات خنک و غذای کم در این مدت تا بازگشت اشتها توصیه می گردد.
- ✓ بعد از عمل معمولاً به مدت یک هفته تا ده روز از کورتون به جهت کاهش التهاب و کمک به سیر بهبودی بیمار استفاده می شود.

۴